



**Prienų rajono
savivaldybė**

UAB ELBERTA

**PRIENŲ RAJONO SAVIVALDYBĖS TERITORIJOS BENDROJO
PLANO KOREGAVIMAS**

SPRENDINIAI

**DARBO UŽSAKOVAS IR PLANAVIMO ORGANIZATORIUS:
PRIENŲ RAJONO SAVIVALDYBĖS ADMINISTRACIJA**

UAB Elberta direktorė

Dr. J. Antanaitienė

Projekto vadovas

Dr. E. Ramanauskas

KAUNAS 2024

**PRIENŲ RAJONO SAVIVALDYBĖS TERITORIJOS BENDROJO PLANO KOREGAVIMO
RENGĖJŲ SĄRAŠAS**

Vykdytojai:

PV arch. dr. Evaldas Ramanauskas (A 1397)

Apl. Inž. dr. Jolanta Antanaitienė

Arch. Mantas Michaliunjo

TURINYS

AIŠKINAMASIS RAŠTAS.....	4
ĮVADAS	4
1. SPRENDINIAI	8
SUSISIEKIMO SISTEMOS KOREGAVIMO SPRENDINIAI	8
2. PAAIŠKINAMOJI MEDŽIAGA	10
2.1. Saugomos teritorijos.....	11
2.2. Natūralios pievos, pelkės ir šaltiniai.....	13
2.3. Saugomos rūšys.....	14
2.4. Europos Bendrijos svarbos natūralios buveinės.....	17
2.5. Kultūros paveldo objektai	19
2.6. Gamtinis karkasas	20
2.7. Kraštovaizdžio įvertinimas.....	22
2.8. Miško žemė	24
2.9. Vandens telkinių pakrantės apsaugos juostos ir apsaugos zonos.....	26
2.10. Visuomenės sveikata	26
2.11. Magistralinio dujotiekio infrastruktūros įvertinimo reikalavimai	26
2.12. Inžinerinių tinklų įrengimas valstybinės reikšmės kelių apsaugos zonoje.....	28
2.13. Naudingosios iškasenos.....	28
2.14. Vandenvietės	30
GRAFINĖ DALIS	32

AIŠKINAMASIS RAŠTAS

IVADAS

Prienų rajono savivaldybės teritorijos bendrojo plano (toliau – Bendrasis planas) koregavimas atliekamas vadovaujantis Prienų rajono savivaldybės administracijos direktoriaus 2024-05-15 įsakymu Nr. A3-323 dėl Prienų rajono savivaldybės teritorijos bendrojo plano koregavimo ir šiuo įsakymu kartu patvirtinta planavimo darbų programa.

Bendrojo plano koregavimu koreguojamas Prienų rajono savivaldybės teritorijos bendrasis planas, patvirtintas Prienų rajono savivaldybės tarybos 2012 m. vasario 29 d. sprendimu Nr. T3-65 „Dėl Prienų rajono savivaldybės teritorijos bendrojo plano patvirtinimo“.

Bendrojo plano koregavimas atliekamas vadovaujantis Lietuvos Respublikos (LR) įstatymais, LR Vyriausybės nutarimais, taisyklėmis ir kitais norminiais dokumentais, reglamentuojančiais teritorijų planavimą: LR teritorijų planavimo įstatymo pakeitimo įstatymu (Žin. 2013-07-16, Nr. 76-3824), LR žemės įstatymu (Žin. 1994-05-06, Nr. 34-620), Visuomenės informavimo, konsultavimo ir dalyvavimo priimančiais sprendimus dėl teritorijų planavimo nuostatais (Žin. 1996-09-25, Nr. 90-2099), Kompleksinio teritorijų planavimo dokumentų rengimo taisyklėmis (TAR, 2014-01-06, Nr. 25), Teritorijų planavimo normomis (TAR, 2014-01-08, Nr. 91), Urbanizuotų teritorijų susisiekimo sistemų planavimo normomis (TAR, 2016-09-07, Nr. 23314), Planų ir programų strateginio pasekmių aplinkai vertinimo tvarkos aprašu (Žin. 2004-08-21, Nr. 130-4650) ir kt.

Remiant bendrojo plano planavimo darbų programa, atliekant bendrojo plano koregavimą, bendrasis planas yra papildomas teritorijų planavimo sprendiniais susijusiais su susisiekimo infrastruktūros vystymu, kurie nekeičia bendrojo plano sprendinių esmės.

Bendrojo plano rengimo strateginio pasekmių aplinkai vertinimas (SPAV) nebuvo atliekamas, remiantis parengto ir suderinto SPAV atrankos dokumento išvada.

Prienų rajono savivaldybės teritorijos bendrojo plano koregavimo uždaviniai

1. Koregavimas atliekamas, nekeičiant galiojančio Prienų rajono savivaldybės teritorijos bendrojo plano planavimo tikslų ir uždavinių, pakoreguojant bendrojo plano konkretizuotų sprendinių susisiekimo dalį, siekiant patikslinti valstybinės reikšmės krašto kelio Nr. 130 Kaunas– Prienai– Alytus ruože nuo 19,48 iki 31,10 km (Prienų rajono savivaldybės teritorijoje) rekonstravimo papildomus sprendinius tikslinant eismo juostų skaičių.

2. Koregavimo tikslai ir uždaviniai pagal Memorandumą:

2.1. Pagal iškilusį poreikį valstybinės reikšmės krašto kelio Nr. 130 Kaunas–Prienai– Alytus ruožo nuo 19,48 iki 31,10 km (Prienų rajono savivaldybės teritorijoje) rekonstravimui iš dviejų eismo juostų į keturių eismo juostų kelią Prienų rajono savivaldybės teritorijos bendrojo plano, patvirtinto Prienų rajono savivaldybės tarybos 2012 m. vasario 29 d. sprendimu Nr. T3-65 „Dėl Prienų rajono savivaldybės teritorijos bendrojo plano patvirtinimo“, (toliau – Bendrasis planas) susisiekimo dalies, kurios sudedamąja dalimi yra Prienų rajono savivaldybės tarybos 2018 m. gegužės 31 d. sprendimu Nr. T3-133 patvirtintas valstybinės reikšmės krašto kelio Nr. 130 Kaunas– Prienai–Alytus ruožo nuo 11,60 iki 31,10 km rekonstravimo specialusis planas, koregavimas.

2.2. Koreguoti Bendrojo plano susisiekimo dalį įvertinus, kad valstybinės reikšmės krašto kelio Nr. 130 Kaunas–Prienai–Alytus ruožo nuo 11,60 iki 31,10 km rekonstravimo specialiuoju planu suplanuotos teritorijos ribos nesikeičia, žemė visuomenės poreikiams paimta, numatant valstybinės reikšmės krašto kelio Nr. 130 Kaunas–Prienai–Alytus ruožo nuo 19,48 iki 31,10 km (Prienų rajono savivaldybės teritorijoje) rekonstravimą iš dviejų eismo juostų į keturių eismo juostų kelią.

2.3. Bendrojo plano susisiekimo dalį koreguoti įvertinus parengtus valstybinės reikšmės krašto kelio Nr. 130 Kaunas–Prienai–Alytus ruožo nuo 11,60 iki 31,10 km rekonstravimo priešprojektinius sprendinius.

2.4. Nustatyti planuojamos teritorijos naudojimo ir statybinės veiklos reglamentus, kurių pakaktų projektuojant valstybinės reikšmės krašto kelio Nr. 130 Kaunas–Prienai–Alytus ruožą nuo 19,48 iki 31,10 km (Prienuj rajono savivaldybės teritorijoje) Lietuvos Respublikos statybos įstatymo nustatyta tvarka.



Bendrojo plano koreguojama teritorija (šaltinis, www.tpdri.lt, TPD Nr. K-RJ-69-24-9)

Prienuj rajono savivaldybės teritorijos bendrojo plano koregavimo sąsaja su kitais planais ir teisės aktais

Prienuj rajono savivaldybės teritorijos bendrojo plano koregavimo dokumentas siejasi su šiais planais:

Bendraisiais planais:

- Lietuvos Respublikos teritorijos bendrasis planas, patvirtintas Lietuvos Respublikos Vyriausybės 2021 m. rugsėjo 29 d. nutarimu Nr. 789;
- Prienuj rajono savivaldybės teritorijos bendrasis planas, patvirtintas Prienuj rajono savivaldybės tarybos 2012-02-29 sprendimu Nr. T3-65;
- Prienuj rajono savivaldybės teritorijos bendrojo plano koregavimas, patvirtintas Prienuj rajono savivaldybės tarybos 2018-11-29 sprendimu Nr. T3-282;
- Pakoreguoto Prienuj rajono savivaldybės teritorijos bendrojo plano koregavimas, patvirtintas Prienuj rajono savivaldybės tarybos 2023-03-14 sprendimu Nr. T3-58.

Specialiaisiais teritorijų planavimo dokumentais:

- Nacionalinio kraštovaizdžio tvarkymo planas, patvirtintas LR aplinkos ministro 2015 m. spalio 2 d. įsakymu Nr. D1-703; Prienuj rajono vietinės reikšmės viešųjų ir vidaus kelių schema-specialusis planas, patvirtintas 2015-11-26 Prienuj rajono savivaldybės tarybos sprendimu Nr. T3-242;
- Prienuj rajono savivaldybės vandens tiekimo ir nuotekų valymo infrastruktūros plėtros specialusis planas, patvirtintas 2011-10-27 Prienuj rajono savivaldybės tarybos sprendimu Nr. T3-180;
- Prienuj miesto šilumos ūkio specialusis planas, patvirtintas 2010-04-29 Prienuj rajono savivaldybės tarybos sprendimu Nr. T3-106;

- Prienų rajono savivaldybės miestų, miestelių, kaimų, viensėdžių ir seniūnijų ribų specialusis planas, patvirtintas 2014-02-13 Prienų rajono savivaldybės tarybos sprendimu Nr. T3-34;
- Nemuno kilpų regioninio parko planavimo schema, patvirtinta 2015-02-18 LR Vyriausybės nutarimu Nr. 186;
- Prienų rajono savivaldybės dviračių, pėsčiųjų takų, vandens turizmo schemų specialusis planas, patvirtintas Prienų rajono savivaldybės tarybos 2002-06-07 sprendimu Nr. 144;
- Prienų rajono savivaldybės miškų išdėstymo žemėtvarkinė schema (2006);
- Valstybinės reikšmės krašto kelio Nr. 130 Kaunas–Prienai–Alytus ruožo nuo 11,60 iki 31,10 km rekonstravimo specialusis planas (UAB „Kelprojektas“, 2018), patvirtintas Prienų rajono savivaldybės tarybos 2018 m. gegužės 23 d. sprendimu Nr. T1-137.

Teisės aktais, taikomais planuojamai teritorijai bei jos tvarkymo ir naudojimo režimui nustatyti:

- LR Teritorijų planavimo įstatymas (Žin., 2013, Nr. 76-3824);
- LR Saugomų teritorijų įstatymas (Žin., 2001, Nr. 108-3902);
- LR Sveikatos apsaugos ministro, LR Aplinkos ministro, LR Susisiekimo ministro įsakymas „Dėl pasaulio sveikatos organizacijos chartijos „Transportas, aplinka ir sveikata“ įgyvendinimo Lietuvoje“ (Žin., 2005, Nr. 87-3276);
- LR Žemės įstatymas (Žin., 2004, Nr. 28-868);
- LR Specialiųjų žemės naudojimo sąlygų įstatymas (TAR, 2019-06-19, Nr. 9862);
- LR Aplinkos apsaugos įstatymas (Žin., 1992, Nr. 5-75);
- LR Aplinkos oro apsaugos įstatymas (Žin., 1999, Nr. 98-2813);
- LR Vandens įstatymas (Žin., 2003, Nr.36-1544);
- LR Triukšmo valdymo įstatymas (Žin., 2004, Nr.164-5971);
- LR Melioracijos įstatymas (Žin., 2004, Nr. 28-877);
- LR Gamtinių dujų įstatymas (Žin., 2000-10-25, Nr. 89-2743; nauja red. Žin., 2011-07-14, Nr. 87-4186) .
- LR Aplinkos ministro įsakymas „Dėl gamtinio karkaso nuostatų patvirtinimo“ (Žin., 2007, Nr. 22-858);
- LR Vyriausybės nutarimas „Dėl visuomenės informavimo, konsultavimo ir dalyvavimo priimant sprendimus dėl teritorijų planavimo nuostatų patvirtinimo“ (Žin., 2013, Nr. 140-7096);
- LR Vyriausybės nutarimas „Dėl teritorijų planavimo dokumentų sprendinių poveikio vertinimo tvarkos aprašo patvirtinimo“ (Žin., 2004, Nr.113-4228);
- LR Aplinkos ministro įsakymas „Dėl planų ir programų atrankos strateginio pasekmių aplinkai vertinimo tvarkos aprašo patvirtinimo“ (Žin., 2004, Nr.136-4971);
- LR Vyriausybės nutarimas „Dėl planų ir programų strateginio pasekmių aplinkai vertinimo tvarkos aprašo“ (Žin., 2004, Nr.130-4650);
- Lietuvos higienos norma HN 30:2009 „Infragarsas ir žemo dažnio garsai: ribiniai dydžiai gyvenamuosiuose ir visuomeninės paskirties pastatuose“ (Žin., 2009, Nr.38-1466);
- Lietuvos higienos norma HN 24:2003 „Geriamojo vandens saugos ir kokybės reikalavimai“ (Žin., 2003, Nr. 79-3606);
- LR Energetikos ministro ir LR Aplinkos ministro įsakymas „Dėl infrastruktūros plėtros (šilumos, elektros, dujų ir naftos tiekimo tinklų) specialiųjų planų rengimo taisyklių patvirtinimo“ (Žin., 2011, Nr. 11-487);
- LR Transporto veiklos pagrindų įstatymas (Žin., 2002, Nr. 29-1034);
- LR Kelių įstatymas (Žin., 2002, Nr. 101-4492);
- LR Saugaus eismo automobilių keliais įstatymas (Žin. 2000, Nr. 92-2883);

- Lietuvos policijos generalinio komisaro patvirtintas „Kelių eismo sąlygų kontrolės tvarkos aprašas“ (Žin., 2013, Nr. 124-6337);
- LR Vyriausybės nutarimas „Dėl kelių priežiūros tvarkos aprašo patvirtinimo“ (TAR, 2017, Nr. 4889);
- Kelių techninis reglamentas KTR 1.01.03:2008 „Automobilių keliai“ (Žin., 2008, Nr. 9-322);
- Lietuvos automobilių kelių direkcijos generalinio direktoriaus patvirtintos „Automobilių kelių juostos naudojimo inžineriniams tinklams kloti bendrosios taisyklės“ BI ITK 09 (Žin., 2009, Nr. 133-5825);
- LR Energetikos ministro įsakymas dėl „Elektros įrenginių įrengimo bendrųjų taisyklių patvirtinimo“ (Žin., 2012, Nr. 18-816);
- LR Aplinkos ministro įsakymas „Dėl paviršinių vandens telkinių apsaugos zonų ir pakrančių apsaugos juostų nustatymo tvarkos aprašo patvirtinimo“ (Žin., 2007, Nr. 23-892);
- Magistralinio dujotiekio įrengimo ir plėtros taisyklės, patvirtintos LR Energetikos ministro 2014-01-28 įsakymu Nr. 1-12 (įsakymo 2017-06-28 redakcija Nr. 1-169).
- Magistralinių dujotiekų apsaugos taisyklės, patvirtintos LR Energetikos ministro 2010-07-16 įsakymu Nr. 1-213 (įsakymo 2019-12-18 redakcija Nr. 1-332).
- Kitais normatyviniais dokumentais.

1. SPRENDINIAI

SUSISIEKIMO SISTEMOS KOREGAVIMO SPRENDINIAI

1. Atliekant Prienų rajono savivaldybės teritorijos bendrojo plano koregavimą, yra patikslinama bendrojo plano susisiekimo dalis.
2. Bendrojo plano koregavimo sprendinius sudaro šis papildymas – Pakoreguoto Prienų rajono savivaldybės teritorijos bendrojo plano koregavimo (patvirtinto Prienų rajono savivaldybės tarybos 2023-03-14 sprendimu Nr. T3-58) aiškinamojo rašto skyriuje „5. Susisiekimo sistemos plėtra“, poskyryje „5.2. Prienų rajono susisiekimo sistemos plėtros sprendiniai“, dalyje „Automobilių keliai ir gatvės“ tekstas yra papildytas nuostata:

„Valstybinės reikšmės krašto kelio Nr. 130 Kaunas–Prienai– Alytus ruožas nuo 19,48 iki 31,10 km (Prienų rajono savivaldybės teritorijoje) rekonstruojamas iš dviejų eismo juostų į keturių eismo juostų kelią.“

3. Pakoreguoto Prienų rajono savivaldybės teritorijos bendrojo plano koregavimo aiškinamojo rašto skyrius „5. Susisiekimo sistemos plėtra“, poskyrio „5.2. Prienų rajono susisiekimo sistemos plėtros sprendiniai“, dalis „Automobilių keliai ir gatvės“ išdėstomas nauja redakcija. Nauja koreguojamo aiškinamojo rašto skyriaus dalies redakcija pateikiama žemiau (teksto papildymas pabrauktas).

„5. SUSISIEKIMO SISTEMOS PLĖTRA

[...]

5.2. Prienų rajono susisiekimo sistemos plėtros sprendiniai

Prienų rajono susisiekimo elementų vystymo sprendinių apibūdinimas yra pateikiamas automobilių kelių tinklui, geležinkeliui, viešajam transportui, aerodromui ir vandens keliams.

Automobilių keliai ir gatvės

(Nauja redakcija)

Siekiant pagerinti Prienų rajono susisiekimą su kitais šalies centrais, jau yra numatyti atskirų kelių rekonstravimo darbai. Tai aukščiau minėto krašto kelio Nr. 130 Kaunas–Prienai–Alytus ruožo Kaunas–Prienai rekonstrukcija. Šiuo metu dėl nepakankamų šio kelio techninių parametru ir avaringumo greitis kelyje yra ribojamas iki 70 km/h. Prognozuojama, kad ateityje eismo intensyvumas kelyje ir toliau augs, todėl be kelio rekonstrukcijos eismo sąlygos dar labiau blogėtų. Šio kelio atkarpa nuo 13,1 iki 30,1 km numatyta rekonstruoti pagal Ia techninės kategorijos reikalavimus (kai esama kategorija – IV kategorija). Jo rekonstravimui parengtas Valstybinės reikšmės krašto kelio Nr. 130 Kaunas–Prienai–Alytus ruožo nuo 11,60 iki 31,10 km rekonstravimo specialusis planas (UAB „Kelprojektas“, 2018). Taikant aukštesnės kategorijos reikalavimus, kelio trasa bus ištiesinta, danga bus išplatinta, todėl žymiai pagerės eismo sąlygos, jos taps saugesnės. Valstybinės reikšmės krašto kelio Nr. 130 Kaunas–Prienai–Alytus ruožas nuo 19,48 iki 31,10 km (Prienų rajono savivaldybės teritorijoje) rekonstruojamas iš dviejų eismo juostų į keturių eismo juostų kelią.

4. Bendrojo plano grafinė dalis nekeičiama.

2. PAAIŠKINAMOJI MEDŽIAGA

Prienų rajono savivaldybės teritorijos bendrojo plano koregavimas krašto kelio 130 Kaunas–Prienai–Alytus ruožo nuo 11,60 iki 31,10 km artimose teritorijose gali būti įvertintas saugomų teritorijų, kultūros paveldo teritorijų, gamtinio karkaso, kraštovaizdžio, visuomenės sveikatos požiūriais.

Vykdamas krašto kelio rekonstrukciją, kelias numatomas išplatinti įrengiant papildomas eismo juostas, taip pat kitą kelio infrastruktūrą. Įvertinant krašto kelio aplinką, numatytų krašto kelio rekonstrukcijos darbų poveikis aktualiausias būtų saugomų teritorijų bei gyvenamųjų teritorijų atžvilgiu.

Plano rengėjo požiūriu, bendrojo plano koregavimo sprendinių pasekmės planuojamai teritorijai galėtų būti vertinamos kaip nereikšmingos ir vidutinio reikšmingumo. Siekiant užtikrinti, kad šios pasekmės nebūtų neigiamos, apžvelgiamo galimos aplinkosauginės priemonės, kurios būtų nustatomos ar įvertinamos įgyvendinant bendrojo plano sprendinius.



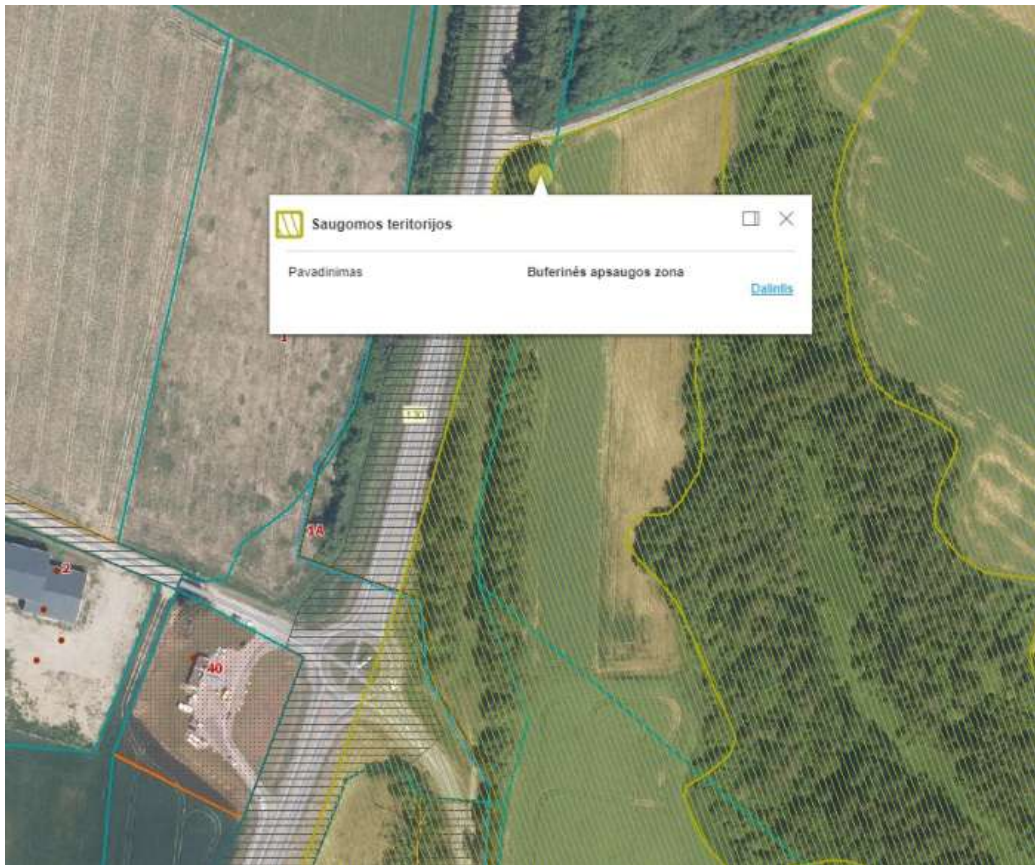
2.1 pav. Ištrauka iš brėžinio S-3 „Susisiekimo infrastruktūra“ su pažymėtu rekonstruojamu krašto keliu 130

2.1. Saugomos teritorijos

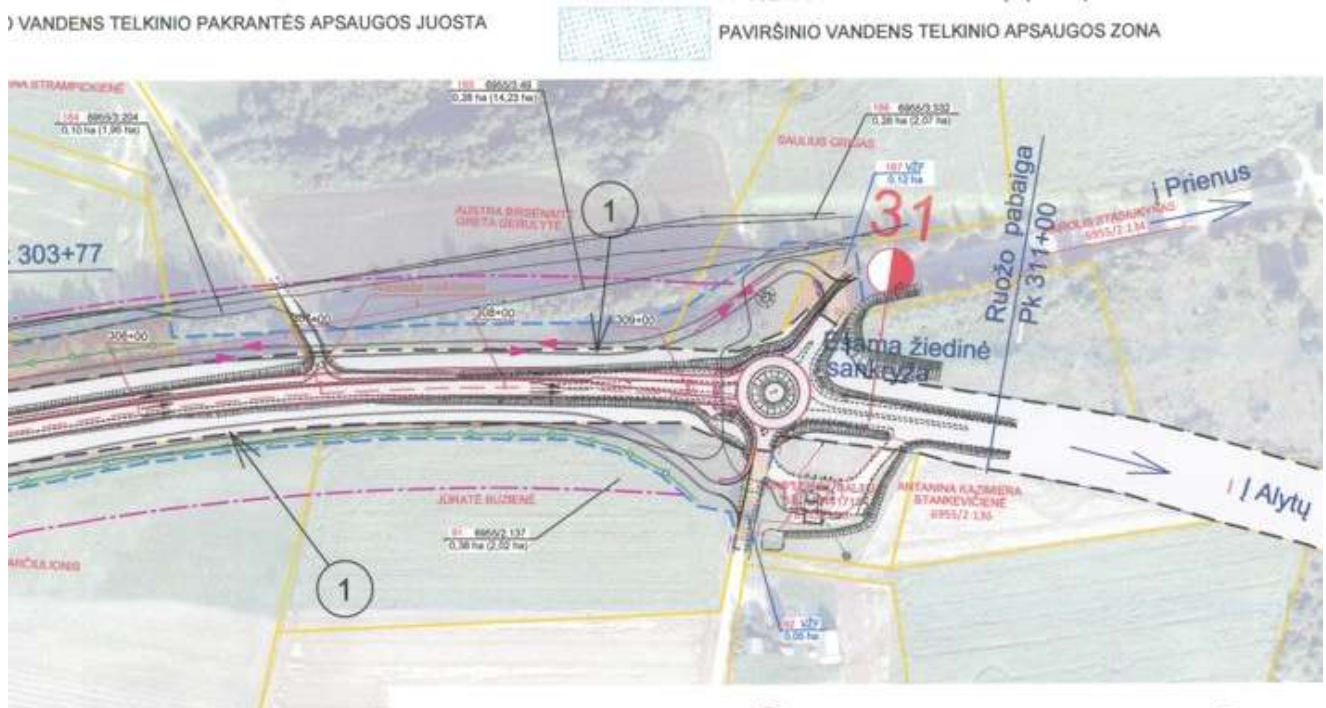
Krašto kelias ir jo apsaugos zonos saugomų teritorijų nekerta. Tik dalis Nemuno kilpų regioninio parko buferinės apsaugos zonos patenka į krašto kelio 130 apsaugos zoną. Tai teritorija prie Prienų miesto.

Šioje buferinės apsaugos zonos dalyje galimi kelio platinimo darbai – sankasos pylimo įrengimas, vandens griovių įrengimas, dubliuojančių lygiagrečiųjų kelių įrengimas. Šių elementų poveikis bus susijęs su žemės paviršiaus pertvarkymu, dalies jo natūralių paviršių pakeitimu kietomis dangomis.

Atsižvelgiant į tai, kad šioje kelio apsaugos zonos dalyje nėra saugomų rūšių, reikšmingo neigiamo poveikio saugomoms teritorijoms nebus.



2.1.1 pav. Krašto kelias 130 ties Kauno marių regioninio parko buferine apsaugos zona



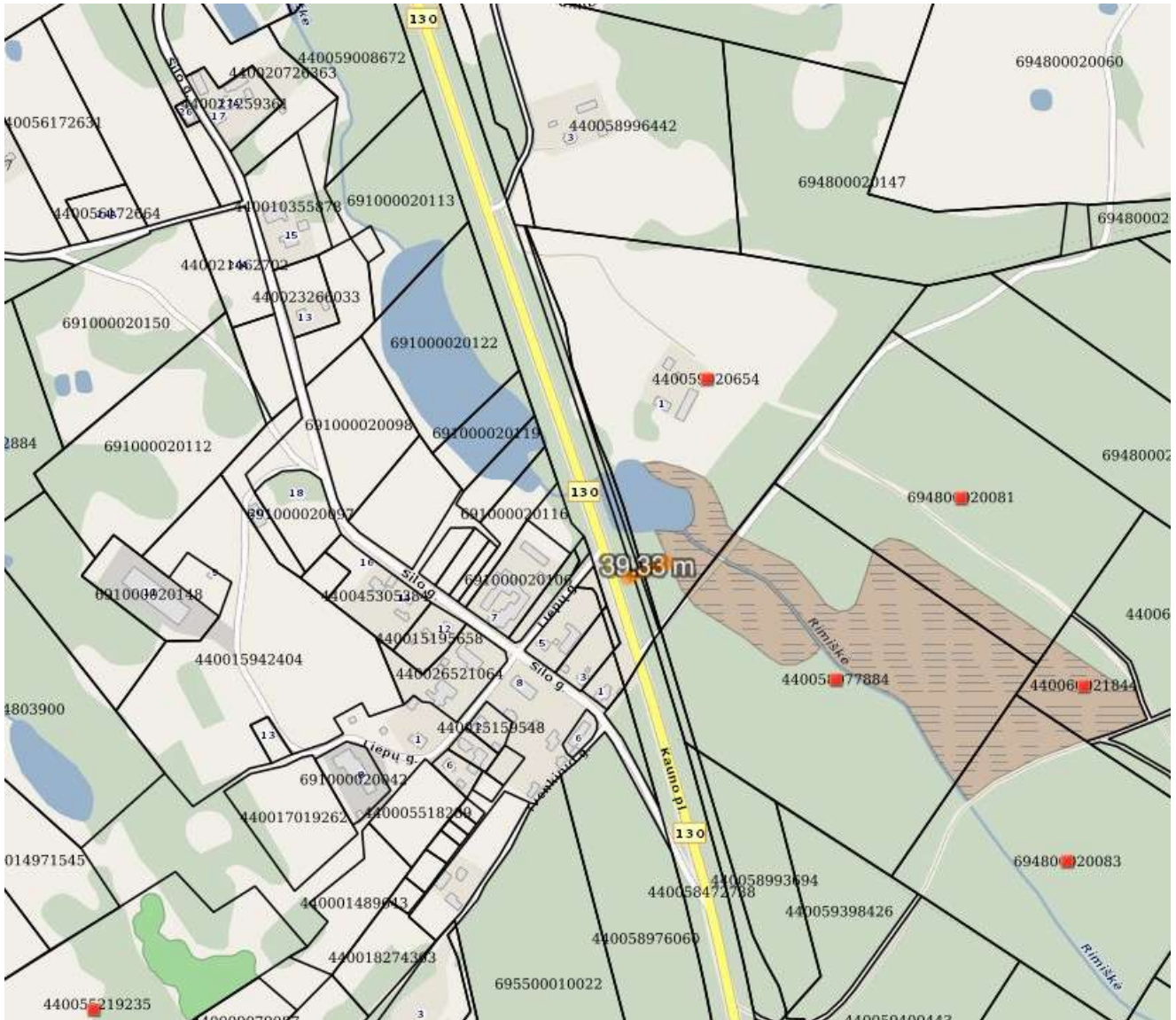
2.1.2 pav. Ištrauka iš Valstybinės reikšmės krašto kelio Nr. 130 Kaunas– Prienai– Alytus ruožo nuo 11,60 iki 31,10 km rekonstravimo specialiojo plano (brėžinio ištrauka). Krašto kelias ties Kauno marių regioninio parko buferine apsaugos zona

2.2. Natūralios pievos, pelkės ir šaltiniai

Greta krašto kelio 130, nagrinėjamame ruože (Kaunas– Prienai–Alytus ruožas nuo 11,60 iki 31,10 km) nėra natūralių pievų, ganyklų, pelkių ar šaltinių. Artimiausia pelkės teritorija yra nustatyta tik ties Pakumprio kaimu apie 40 m nuo krašto kelio. Šis atstumas yra pakankamas, siekiant apsaugoti pelkės buveinę nuo galimų krašto kelio rekonstrukcijos darbų poveikio.

Vykdam krašto kelio rekonstrukciją, nenumatoma neigiamo poveikio pelkės teritorijai.

Natūralios pievos ir ganyklos žemėlapių informacija vertinama atsižvelgiant į Biologinės įvairovės duomenų bazės biomon.lt/szns duomenis.



2.2.1 pav. Natūralios pievos ir ganyklos, pelkės ir šaltiniai nagrinėjamos teritorijos aplinkoje (šaltinis: NATŪRALIŲ PIEVŲ IR GANYKLŲ, PELKIŲ IR ŠALTINIŲ ŽEMĖLAPIAI - Specialiosios žemės naudojimo sąlygos - Lizmap (biomon.lt))

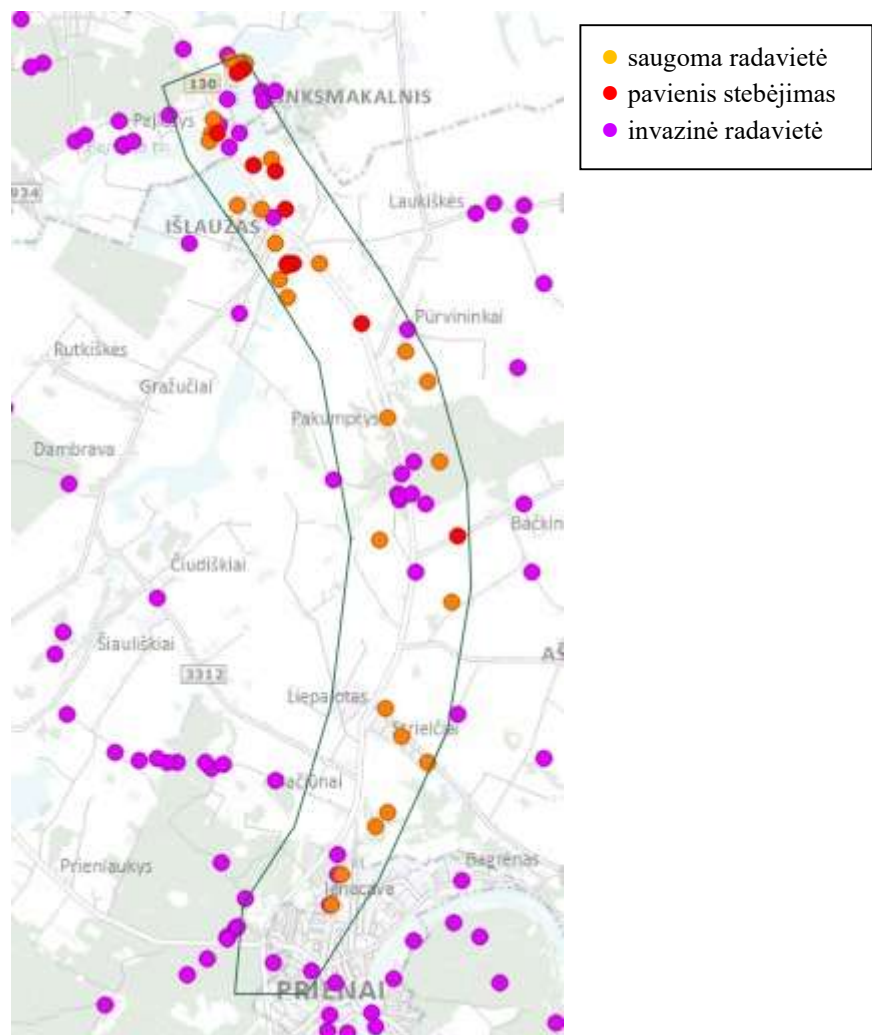
2.3. Saugomos rūšys

Remiantis Saugomų rūšių informacinės sistemos duomenimis, prie nagrinėjamo krašto kelio 130 ruožo, kelio apsaugos zonos ribose (50 m nuo kelio briaunos) yra nustatytos trys saugomų rūšių radavietės. Dvi saugomos radavietės yra Baltojo gandro (lot. *Ciconia ciconia*) ties Išlaužu. Viena yra ūdros (lt. *Lutra lutra*) radavietė ties Šaltupio kaimu (pavienio stebėjimo radavietė).

Arčiausiai krašto kelio yra baltojo gandro radavietės ties Išlaužu, Šaltupio kaime, čia gandro lizdas yra nutolęs nuo kelio apie 25 m. Vykiant rekonstrukcijos darbus, lizdavietė turi būti išsaugoma arba lizdas perkeliamas į kitą šalia esantį medį ar tam specialiai įrengtą įrenginį.

Ūdros radavietė yra pavienio stebėjimo, todėl tikėtina, kad jos buveinė gali būti atokiau nuo krašto kelio.

Įgyvendinant bendrojo plano sprendinius turi būti atsižvelgiama į nustatytas saugomų rūšių radavietes ir pritaikomos atitinkamos jų apsaugos priemonės.



2.3.1 pav. Saugomų ir invazinių rūšių radavietės prie nagrinėjamo krašto kelio 130 ruožo
(šaltinis: www.sris.lt)



2.3.2 pav. Saugomų ir invazinių rūšių radavietės prie krašto kelio 130 ties Išlaužu
(šaltinis: www.sris.lt)



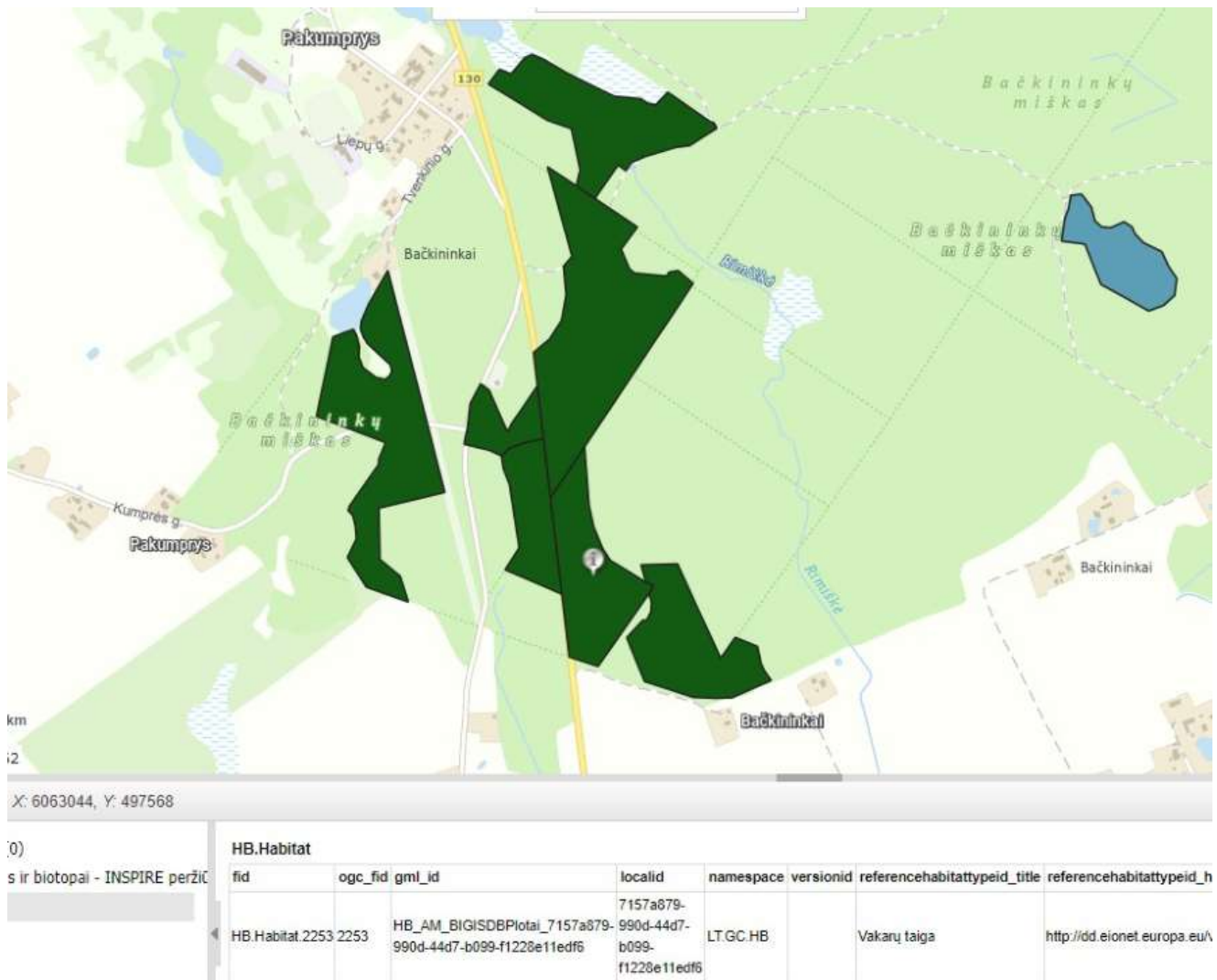
2.3.3 pav. Saugomų ir invazinių rūšių radavietės prie krašto kelio 130 ties Šaltupio ir Pakumprio kaimais
(šaltinis: www.sris.lt)

2.4. Europos Bendrijos svarbos natūralios buveinės

Nagrinėjama krašto kelio 130 ruožo atkarpa praeina greta Europos Bendrijos svarbos natūralios buveinės, kuri yra ties Bačkininkų kaimu. Buveinė yra Bačkininkų miške. Ji išskiriama kaip Vakarų taiga.

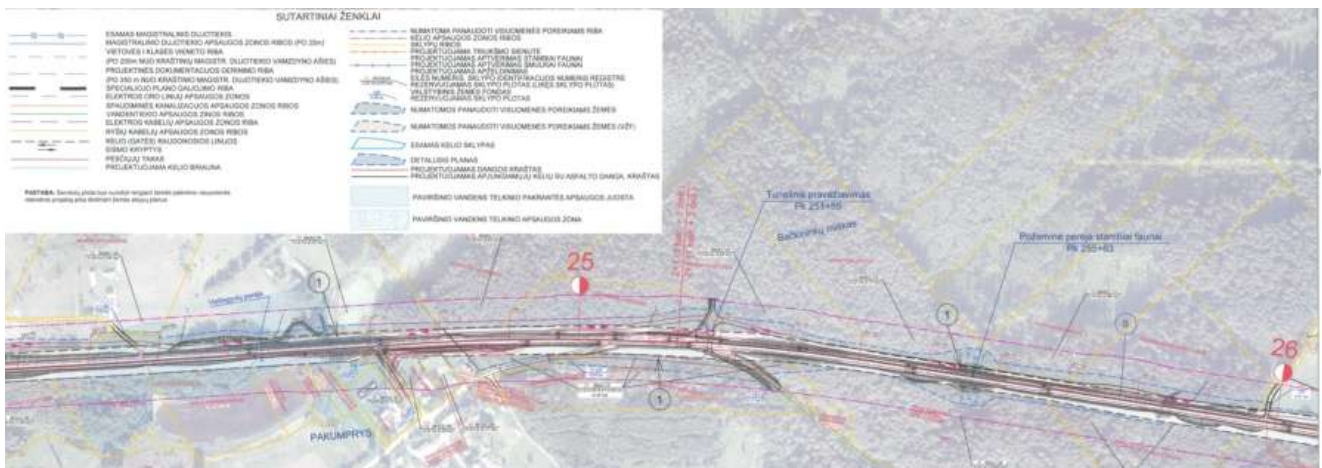
Dalis šios Europos Bendrijos svarbos buveinių teritorijos bendrojo plano koregavimu būtų skirtos susisiekimo infrastruktūros teritorijos plėtra. Tuo tikslu dalis miško žemės būtų numatyta paversti kitomis naudmenomis.

Atsižvelgiant į tai, kad specialiuoju planu jau yra nustatytos reikiamos priemonės požeminės stambių gyvūnų perėjoms įrengimui bei nustatytos kitos aplinkosaugos priemonės, reikšmingo neigiamo poveikio bendrojo plano koregavimo sprendiniai buveinės teritorijai neturės.



2.4.1 pav. Europos Bendrijos svarbos natūralios buveinės nagrinėjamo krašto kelio 130 ruožo aplinkoje ties Bačkininkais

(šaltinis: <https://www.geoportal.lt/map/#>)



2.4.2 pav. Ištrauka iš Valstybinės reikšmės krašto kelio Nr. 130 Kaunas– Prienai– Alytus ruožo nuo 11,60 iki 31,10 km rekonstravimo specialiojo plano (brėžinio ištrauka ties Bačkininkais)
(šaltinis: <https://www.geoportal.lt/map/#>)

2.5. Kultūros paveldo objektai

Krašto kelias ir jo apsaugos zonos nepatena į kultūros paveldo objektų teritorijas



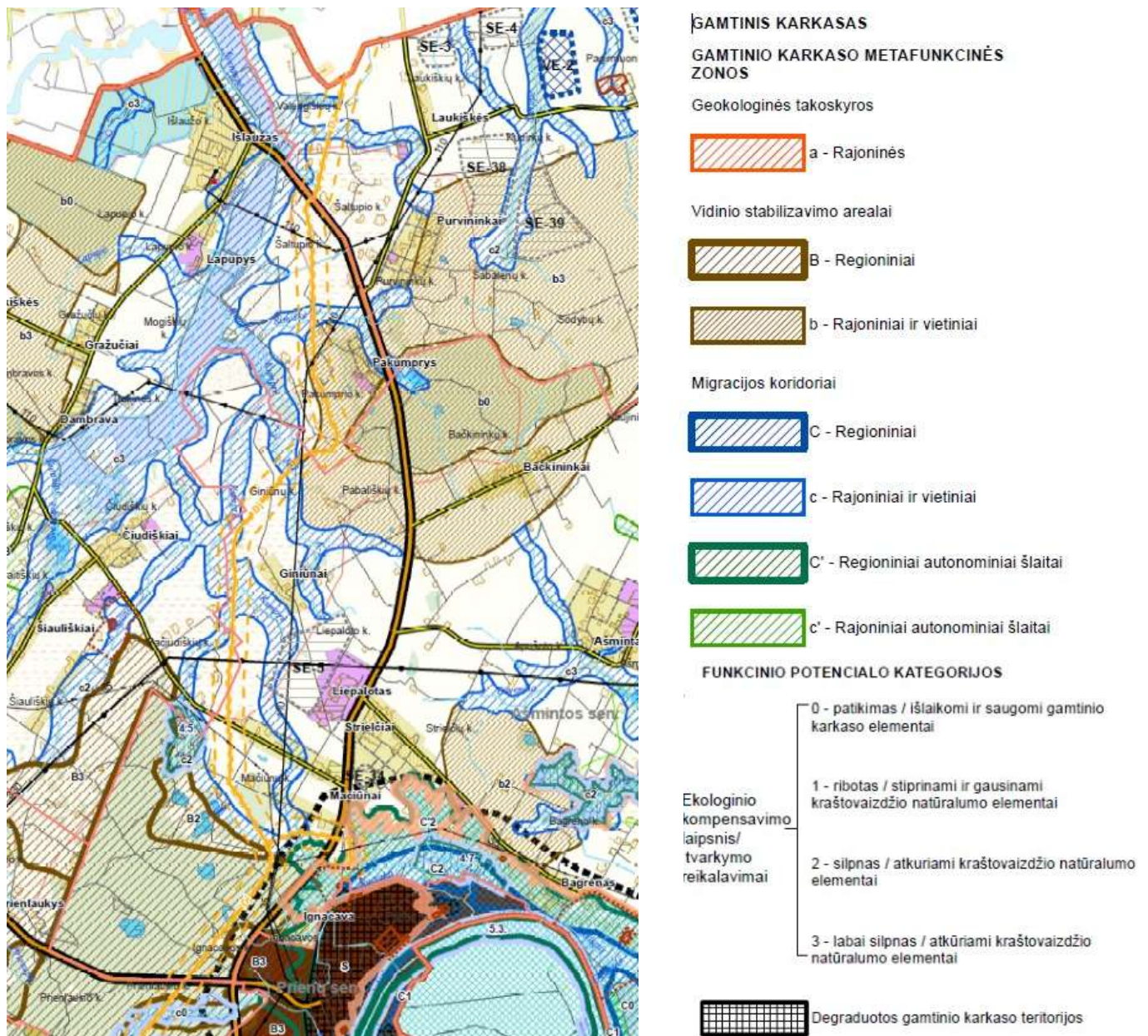
2.5.1 pav. Ištrauka iš Kultūros vertybių registro žemėlapis ties nagrinėjamu krašto kelio Nr. 130 Kaunas–Prienei–Alytus ruožu nuo 11,60 iki 31,10 km (šaltinis: <https://www.kvr.lt>)

2.6. Gamtinis karkasas

Nagrinėjamas krašto kelio ruožas kerta gamtinio karkaso teritorijas ties Išlaužo miesteliu, ties Pakumprio kaimu, ties Bačkininkų, Pabališkių kaimais.

Gamtinio karkaso teritorijos dėl krašto kelio rekonstrukcijos būtų paveiktos nežymiai, nes būtų vystoma esama krašto kelio infrastruktūra. Naujų pastatų statyba krašto kelio aplinkoje gamtinio karkaso teritorijose nėra numatoma.

Bendrojo plano sprendiniuose bus nustatyta nuostata, kad vykdant bendrojo plano sprendinių įgyvendinimo darbus, būtina laikytis Gamtinio karkaso nuostatų reikalavimų.



2.6.1 pav. Ištrauka iš Pakoreguoto Prienų rajono savivaldybės teritorijos bendrojo plano koregavimo brėžinio S-4 „Gamtinis karkasas“

Gamtinio karkaso teritorijos ties numatoma rekonstruoti krašto kelio 130 atkarpa yra priskiriama skirtingo geokologinio potencialo kategorijoms. Migracijos koridorių ties Išlaužu yra išskiriamas kaip labai silpno geokologinio potencialo ir jo aplinkoje numatytas kraštovaizdžio natūralumą sudarančių elementų atkūrimas. Gamtinio karkaso teritorija ties Pakumprio, Pabališkių kaimais, kuri

apima agrarines teritorijas, taip pat priskiriama silpno geokologinio potencialo teritorijoms. Patikimam geokologiniam potencialui yra priskiriamos gamtinio karkaso teritorijos ties Bačkinikais, miško aplinkoje.

Siekiant sustiprinti gamtinio karkaso geokologinį potencialą, tikslinga įvertinti želdinimo galimybes silpno geokologinio potencialo gamtinio karkaso teritorijose. Krašto kelio 130 aplinkoje želdinimas turi būti vykdomas derinant aplinkosauginius, kraštovaizdžio formavimo bei eismo saugumo reikalavimus. Kraštovaizdžio požiūriu, išdėstant želdinius agrarinių teritorijų, taip pat Šventupės upės slėnio aplinkoje, būtina išlaikyti esamų erdvių apžvelgiamumą, todėl migracijos koridorių, taip pat agrarinių teritorijų aplinkoje siūloma formuoti grupinį želdinių išdėstymą išvengiant ištisinio kelio apželdinimo. Čia turėtų būti išdėstomos atskiros medžių grupės, komponuojamos pagal vietos sąlygas, reljefą, bendrą kraštovaizdžio erdvinę struktūrą. Šventupės slėnis (ties Išlaužu) turėtų būti išlaikomas atviras su pakrantėje esančiais želdiniais, sustiprinant šlaitų apželdinimą. Agrarinių teritorijų aplinkoje tikslingas skirtingo dydžio medžių grupių išdėstymas.

Kelio želdinimui turi būti parenkamos vietai būdingų medžių rūšys.

2.7. Kraštovaizdžio įvertinimas

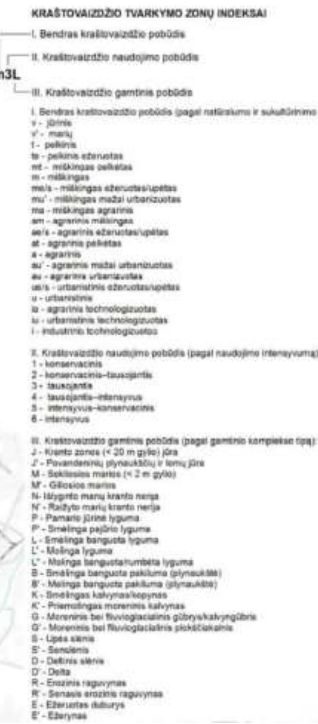
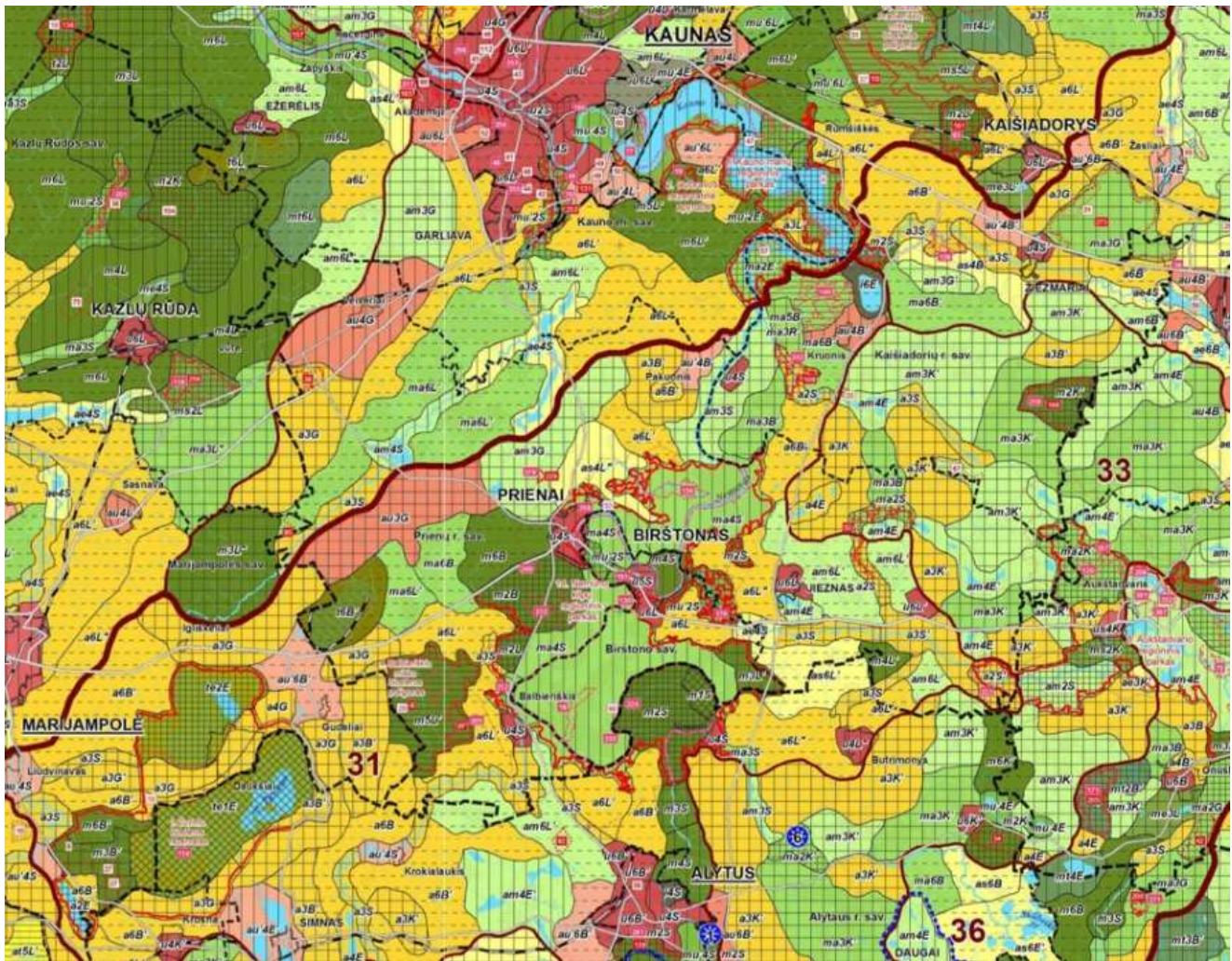
Pagal Nacionalinį kraštovaizdžio tvarkymo planą, patvirtintą Lietuvos Respublikos aplinkos ministro 2015 m. spalio 2 d. įsakymu Nr. D1-703, Prienų rajono savivaldybės teritorija patenka į du skirtingus kraštovaizdžio morfologinius ruožus (žr. 2.7.1 pav.): šiaurės vakarinė dalis patenka į Vidurio Pabaltijo lygumų ruožo Nemuno–Neries–Šventosios santakų miškingą agrarinės, mažai urbanizuotos lygumos rajoną (rajono Nr. 23) bei Nemuno žemupio mažai miškingos agrarinės lygumos rajoną (nedidelė, labiausiai į vakarus nutolusi rajono dalis, rajono Nr. 22), o rajono centrinė ir rytinė dalis patenka į Baltijos aukštumų ruožo Vakarų Dzūkų pietinės slėniuotos, pelkėtos, mažai miškingos agrarinės pakilumos (plynaukštės) rajoną (rajono Nr. 31), Vidurio Dzūkų mažai miškingo agrarinio kalvyno rajoną (rajono Nr. 33).

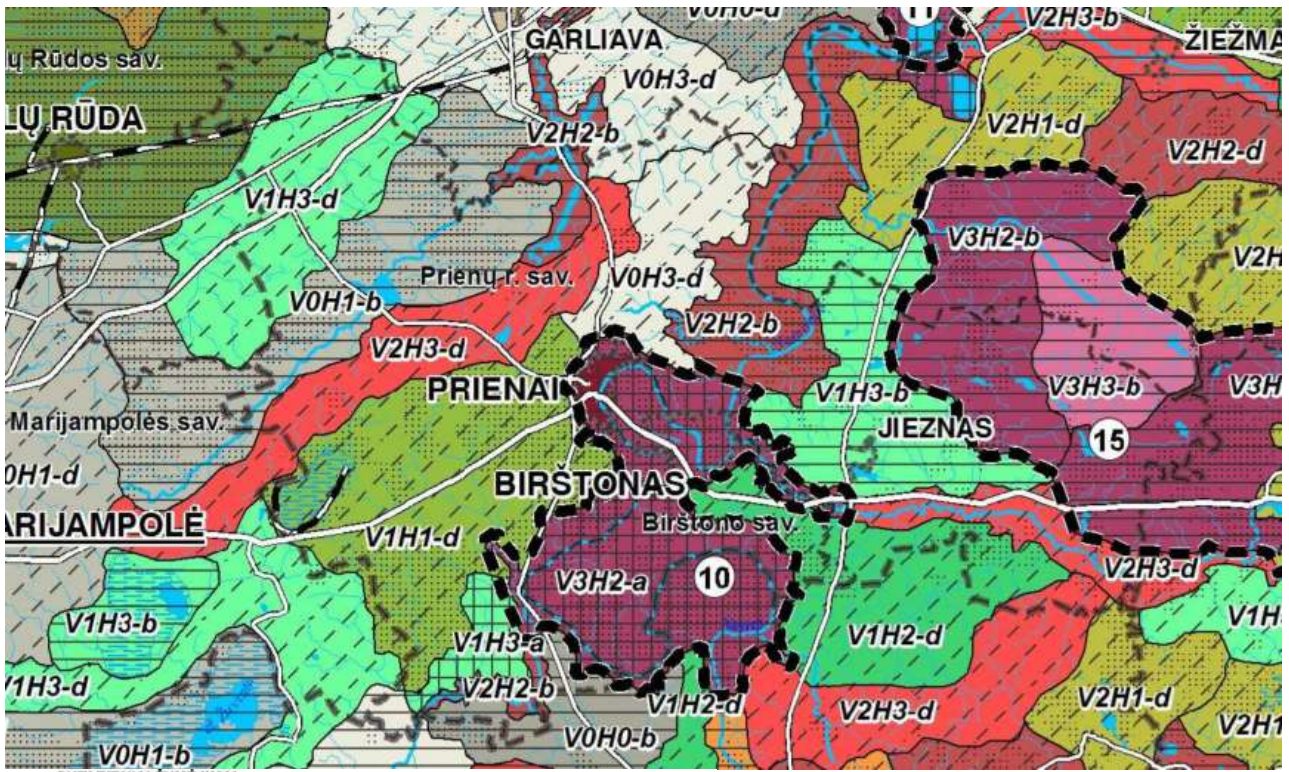
Remiantis Nacionaliniu kraštovaizdžio tvarkymo planu, didžiajai teritorijos daliai turi būti taikomi intensyvaus bei tausojančio bioproductinio naudojimo reglamentai. Nemuno kilpų regioninio parko aplinkoje taikomi integruoti konservacinės apsaugos ir rekreacinio naudojimo reglamentai, Nemuno aplinkoje esančioms teritorijoms, nepatenkančioms į regioninio parko ribas – rekreacinio naudojimo ir funkcinės konversijos reglamentai.

Įvertinant Nacionalinio kraštovaizdžio tvarkymo plano sprendinius, Prienų rajono savivaldybės teritorijoje yra išskiriamos ypač raiškios ir vidutinės vertikaliosios sąskaidos atvirų ir pusiau atvirų erdvių kraštovaizdžio teritorijos ir ypač raiškios ir vidutinės vertikaliosios sąskaidos pusiau uždarų ir uždarų erdvių kraštovaizdžio teritorijos (žr. 2.7.2 pav.). Taip pat Prienų rajono teritorijos patenka į du iš 27 ypač saugomų šalies vizualinio estetinio potencialo arealų: rajono centrinė dalis su Prienų miestu – į Nemuno kilpų arealą, rajono rytinė dalis – į Trakų–Aukštadvario kalvoto ežeryno arealą. Remiantis Nacionalinio kraštovaizdžio planu, planuojant šias teritorijas turi būti užtikrintas kraštovaizdžio vizualinės struktūros išsaugojimas.

Bendrojo plano koregavimu nagrinėjama teritorija krašto kelio 130 aplinkoje tarp Išlaužo ir Prienų patenka į V2H3 ir V0H3 kraštovaizdžio zonas. Viena iš zonų yra priskiriama ypač raiškios ir vidutinės vertikaliosios sąskaidos atvirų ir pusiau atvirų kraštovaizdžio tipams. Todėl galima laikyti, kad kelias praeina vaizdinga vietoje ir jo sutvarkymas bus svarbus kraštovaizdžio reprezentavimui. Kelio išplatinimas kraštovaizdžiui neigiamo poveikio neturės, kadangi kelias bus rekonstruojamas esamos trasos vietoje, nebus atliekami reikšmingi (dideles teritorijas apimantys) aplinkos pertvarkymo darbai.

PRIENŲ RAJONO SAVIVALDYBĖS TERITORIJOS BENDROJO PLANO KOREGAVIMAS
SPRENDINIAI



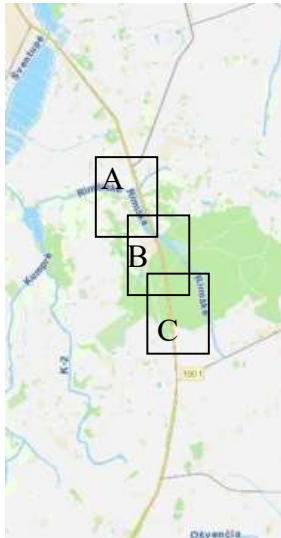


1.8.1 pav. Kraštovaizdžio vizualinis estetiškas potencialas Prienų rajono savivaldybės teritorijoje (ištrauka iš Nacionalinio kraštovaizdžio tvarkymo plano brėžinio „Kraštovaizdžio vizualinis estetiškas potencialas“, TAR, 2015-10-16, Nr. 15516). Schemoje nurodytos ypač saugomo estetinio potencialo arealai ir vietovės: 10- Nemuno kilpos, 15 – Trakų-Aukštadvario kalvotas ežerynas

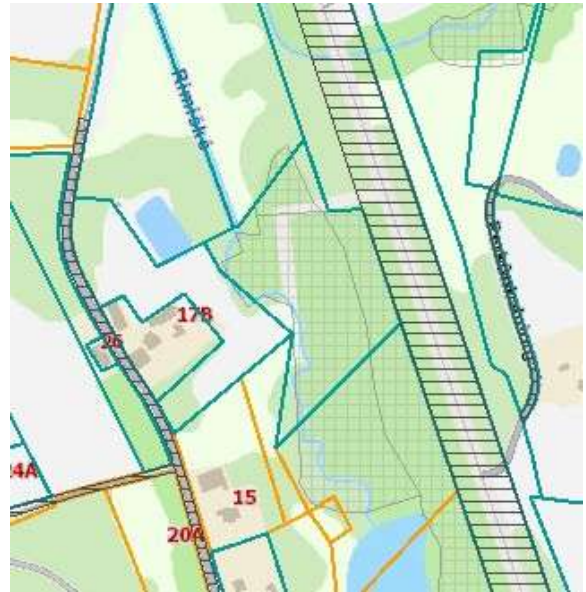
2.8. Miško žemė

Greta rekonstruojamo kelio yra esami miško žemės plotai. Miško žemė yra išsidėsčiusi ties Bačkininkų mišku. Miško žemės plotai jau yra suderinti su esama žemės sklypų struktūra, todėl papildomai nėra numatoma miško žemės paversti kitomis naudmenomis. Reikiami žemės sklypai kelio įrengimui jau yra suformuoti ir juose buvusi miško žemė jau yra paversta kitomis naudmenomis.

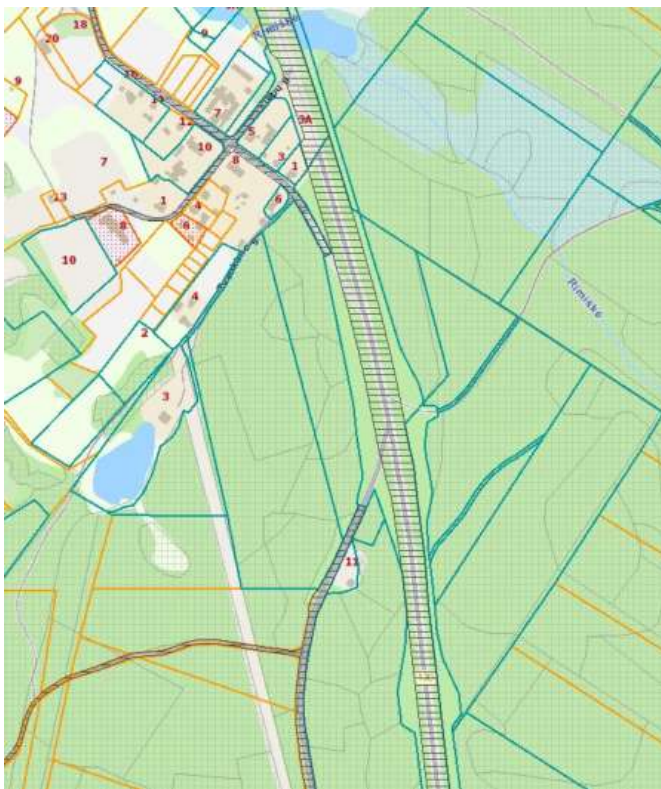
Kelio įrengimui daugiau miško žemės paversti kitomis naudmenomis nebereikia, visi darbai vyks jau suformuotuose žemės sklypuose, skirtuose kelio įrengimui.



Fragmentų išsidėstymo schema ties Bačkininkų mišku



Fragmentas - A



Fragmentas - B



Fragmentas - C

Miško žemė

2.8.1 pav. Miško žemė nagrinėjamo krašto kelio 130 ruožo aplinkoje ties Bačkininkais (šaltinis: www.regia.lt, žiūrėta 2024-05)

2.9. Vandens telkinių pakrantės apsaugos juostos ir apsaugos zonos

Per bendrojo plano koreguojamą teritoriją teka keletas nedidelių upelių, taip pat ties planuojama teritorija yra išsidėstę keletas kitų paviršinių vandens telkinių (tvenkiniai, kt.). Paviršiniams vandens telkiniams turi būti nustatomos apsaugos zonos ir pakrantės apsaugos juostos.

Paviršinių vandens telkinių apsaugos zonos ir pakrantės apsaugos juostos turi būti nustatytos remiantis Paviršinių vandens telkinių apsaugos zonų ir pakrančių apsaugos juostų nustatymo tvarkos aprašu, patvirtintu Lietuvos Respublikos aplinkos ministro 2001 m. lapkričio 7 d. įsakymu Nr. 540 (vadovautis aktualia teisės akto redakcija).

2.10. Visuomenės sveikata

Triukšmo ir oro tarša

Atliekant bendrojo plano koregavimą, papildant galimus krašto kelio 130 rekonstravimo sprendinius, esminio neigiamo poveikio visuomenės sveikatai nėra prognozuojama. Krašto keliu 130 vykstantis eismo srautas dėl kelio rekonstrukcijos reikšmingai neturėtų keistis, nes šio kelio rekonstrukcija neapima bendro kelių tinklo ir juo vykstančio eismo srautų pertvarkymo. Eismo intensyvumas čia daugiausiai priklausys nuo bendro automobilizacijos ir mobilumo lygio augimo. Galima prognozuoti, kad rekonstruotas kelias sudarys palankesnes eismo sąlygas tolygesniam eismo srautui. Sumažės spūsčių, stabdymo ties sankryžomis, todėl autotransporto sukeltos taršos (triukšmo ir oro) poveikis turėtų sąlyginai sumažėti. Nepaisant to, vykdant krašto kelio 130 rekonstrukciją, turi būti numatytos priemonės apsaugančios gyvenamąją aplinką nuo triukšmo ir oro taršos.

Vykdant rekonstrukciją, prioritetą siūloma teikti specialioms želdinių biokonstrukcijoms, kurios gali sumažinti oro ir triukšmo taršą. Krašto kelio rekonstravimo sprendiniai sudarys prielaidas įrengti papildomas skiriamąsias želdinių juostas tarp esamų gyvenamųjų teritorijų ir kelio važiuojamosios dalies. Tokiose žaliosiose juostose bus galima įrengti krūmų ir medžių konstrukcijas, kurios leistų sumažinti kylančią oro ir triukšmo taršą.

Kaip alternatyva gali būti naudojama ir akustinių sienučių statyba, tačiau jos mažiau efektyvios dėl oro taršos mažinimo – sumažėja aeracija, susidaro užteršto oro salos. Parengtame specialiajame plane jau yra nustatytos triukšmo sienučių įrengimo vietos ties Bačkininkais ir Išlaužu.

Įgyvendinant bendrojo plano sprendinius – rengiant žemesnio lygmens teritorijų planavimo dokumentus ar kitus projektus turi būti įvertinamos ir nustatomos konkrečios gyvenamųjų, visuomeninių teritorijų apsaugos nuo oro, triukšmo taršos priemonės.

Eismo saugumas

Krašto kelio 130 sprendiniai sudarys sąlygas saugiam transporto ir pėsčiųjų eismo organizavimui. Kelio rekonstrukcija leis užtikrinti eismo saugą atitinkančius kelio parametrus, įrengti saugias sankryžas, pėsčiųjų perėjas. Numatomi kelio tvarkymo darbai sudarys prielaidas išvengti galimų eismo įvykių bei padidinti pėsčiųjų bei autotransporto eismo saugumą.

2.11. Magistralinio dujotiekio infrastruktūros įvertinimo reikalavimai

Dalis planuojamos teritorijos patenka į teritorijas, kurioms dėl magistralinio dujotiekio (MD), įskaitant ir susijusią infrastruktūrą, yra taikomos specialiosios žemės naudojimo sąlygos, reglamentuotos LR specialiųjų žemės naudojimo sąlygų įstatyme (toliau – SŽNSĮ) – apsaugos zonos bei vietovės klasių teritorijas. Planavimo sąlygų išdavimo metu magistralinio dujotiekio vamzdynai bei vietovės klasių teritorijos, esančios po 200 m į abi puses nuo magistralinio dujotiekio vamzdynų ašių bei besitęsiančios per visą jų ilgį ir 200 m atstumu nuo kraštinių vamzdynų taškų, yra priskiriami pirmai vietovės klasei.

Įgyvendinant bendrojo plano sprendinius, turi būti vadovaujamas:

- SŽNSĮ, LR Gamtinių dujų įstatymo (Žin., 2000-10-25, Nr. 89-2743; nauja red. Žin., 2011-07-14, Nr. 87-4186) nuostatomis.
- LR Energetikos ministro 2014-01-28 įsakymu Nr. 1-12 (įsakymo 2017-06-28 redakcija Nr. 1-169) patvirtintomis Magistralinio dujotiekio įrengimo ir plėtros taisyklėmis, įvertinant (bet neapsiribojant) reikalavimus dėl mažiausių leistinų (norminių) atstumų nuo MD vamzdynų iki pastatų, inžinerinių tinklų ir kitų objektų ir kt.
- LR Energetikos ministro 2010-07-16 įsakymu Nr. 1-213 (įsakymo 2019-12-18 redakcija Nr. 1-332) patvirtintomis Magistralinių dujotiekių apsaugos taisyklėmis.

Remiantis SŽNSĮ 28 str. 1 d. 4 p., Magistralinio dujotiekio įrengimo ir plėtros taisyklių 41, 44 p., neapsiribojant, magistralinių dujotiekių apsaugos zonose draudžiama statyti ir (ar) įrengti visų rūšių transporto priemonių ir (ar) mechanizmų sustojimo vietas, stovėjimo ir saugojimo aikšteles, taip pat tiesti kelius ir geležinkelių kelius išilgai vamzdyno trasos. Nuovaža ir sankryža laikytini kelio elementais, todėl jas, kaip kelio, kurį draudžiama tiesti išilgai vamzdyno trasos, magistralinio dujotiekio apsaugos zonoje, taip pat įrengti draudžiama.

Bendrasis planas įgyvendinimas laikantis šių reikalavimų:

1. Krašto kelio Nr. 130 Kaunas-Prienai-Alytus ir susijusios infrastruktūros statinių susikirtimai (prasilenkimai) bei gretimybė su magistraliniu dujotiekiu ir su magistraliniu dujotiekiu susijusia infrastruktūra bus sprendžiami statybos projekte (-uose);
2. Įgyvendinant teritorijų planavimo dokumentų sprendinius, kilus poreikiui planuojamoje teritorijoje atlikti aktualių magistralinio dujotiekio atkarpų (įskaitant ir susijusią infrastruktūrą) rekonstravimo, perkėlimo, pertvarkymo ir / ar kitus būtinus darbus, šie darbai turi būti vykdomi vadovaujantis LR energetikos įstatymo 15 str. 4 d. nuostatomis, kuriomis numatyta galimybė atlikti esamų energetikos objektų rekonstravimą ar perkėlimą (iškėlimą) suinteresuoto asmens (iniciatoriaus) prašymu, jei energetikos įmonei priklausantys energetikos objektai kliudo statinių statybai ar dėl kitų priežasčių. Krašto kelio Nr. 130 Kaunas-Prienai-Alytus rekonstrukcijos atveju, šie darbai turi būti vykdomi statytojo (krašto kelio Nr. 130 Kaunas-Prienai-Alytus rekonstravimo iniciatoriaus) lėšomis;
3. Kilus poreikiui planuojamoje teritorijoje atlikti aktualių magistralinio dujotiekio atkarpų (įskaitant ir susijusią infrastruktūrą) rekonstravimo, perkėlimo, pertvarkymo ir / ar kitus būtinus darbus, atitinkamai, turi būti patikslintos (pakeistos, nustatytos naujos ar panaikintos esamos) teritorijos, kuriose dėl magistralinio dujotiekio bei susijusios infrastruktūros yra taikytinos specialiosios žemės naudojimo sąlygos.

Krašto kelio Nr. 130 Kaunas-Prienai-Alytus rekonstrukcijos atveju, šie darbai (įskaitant kompensacijų išmokėjimą, informavimo procedūras apie nustatytas konkrečias teritorijas (magistralinio dujotiekio apsaugos zonas ir magistralinio dujotiekio vietovės klases teritorijas) ir kt.) turi būti atliekami susitarimų su žemės sklypų savininkais pagrindu statytojo (krašto kelio Nr. 130 Kaunas-Prienai-Alytus rekonstravimo iniciatoriaus) lėšomis.

4. Negavus magistralinio dujotiekio savininko rašytinio pritarimo projektinei dokumentacijai, o tais atvejais, kai pagal teisės aktus tokia dokumentacija SŽNSĮ 34 p. 1 d., Magistralinio dujotiekio įrengimo ir plėtros taisyklių 18 p. nurodytai veiklai (veiksmams) nėra privaloma ir nėra rengiama, be magistralinio dujotiekio savininko rašytinio sutikimo, magistralinio dujotiekio vietovės klasių teritorijose yra draudžiama projektuoti ir statyti bet kokius naujus statinius ar įrengti įrenginius, juos rekonstruoti, taip pat projektuoti ir atlikti statinių bei įrenginių remonto arba griovimo darbus (išskyrus tuos remonto, griovimo darbus, kurie numatomi už magistralinio dujotiekio apsaugos zonos ribų), nustatyti ar keisti žemės sklypų pagrindinę žemės naudojimo paskirtį ir / ar būdą, formuoti naujus ar pertvarkyti esamus

žemės sklypus, planuoti teritorijas bei vykdyti kitą, aukščiau paminėtuose teisės aktuose nurodytą veiklą (veiksmus).

2.12. Inžinerinių tinklų įrengimas valstybinės reikšmės kelių apsaugos zonoje

Bendrojo plano koregavimo sprendiniais yra įvertinamos inžinerinių tinklų ir kitos inžinerinės infrastruktūros įrengimo galimybės ir reikalavimai valstybinės reikšmės kelių aplinkoje.

Vadovaujantis kelių techniniu reglamentu KTR 1.01:2008 „Automobilių keliai“, patvirtintu Lietuvos Respublikos aplinkos ministro ir Lietuvos Respublikos susisiekimo ministro 2008 m. sausio 9 d. įsakymu Nr. D1-11/3-3, 221 punktu ir Automobilių kelių juostos naudojimo inžineriniams tinklams kloti bendrųjų taisyklių BT ITK 09 (toliau – BT ITK 09), patvirtintų Kelių direkcijos generalinio direktoriaus 2009 m. spalio 27 d. įsakymu Nr. V-329, 13 punktu, inžinerinių tinklų klojimas kelio išilgine kryptimi kelio juostoje nėra leistinas (tinklai turi būti planuojami ne arčiau kaip 3 metrai nuo kelio pylimo pado ar kelio griovio išorinio krašto). Išimtys gali būti taikomos tik tada, kai įrengti inžinerinius tinklus už kelio juostos ribų nėra galimybių dėl kliūčių – statinių (tarp jų ir kelių), išskyrus nesudėtingus ir laikinus statinius, ypač nepalankių reljefo sąlygų, vandens telkinių, kultūros paveldo statinių, valstybės saugomų objektų, vandens nuleidimo sistemų (griovių, drenažų ir t. t.), kelio įrenginių. Pažymėtina, kad privatūs žemės sklypai kliūtimis nėra laikomi. Todėl tiksliai planuojamų inžinerinių tinklų vieta valstybinės reikšmės kelių atžvilgiu turės būti tikslinama (parenkama) vadovaujantis šiomis nuostatomis. Esant poreikiui, šalia valstybinės reikšmės kelių kloti inžinerinius tinklus, turi būti numatyti inžinerinės infrastruktūros koridoriai ar nustatyti servitutai.

Paminėtina, kad, vadovaujantis Kelių įstatymo 4 straipsnio 2 dalimi, servitutai valstybinės reikšmės keliams skirtuose žemės sklypuose nėra nustatomi, kadangi AB „Via Lietuva“ (buvęs pavadinimas – akcinė bendrovė Lietuvos automobilių kelių direkcija) valstybinės reikšmės kelių negali perduoti nuosavybės teise kitiems asmenims, jų įkeisti ar kitaip suvaržyti daiktinių teisių į juos, jais garantuoti, laiduoti ar kitu būdu jais užtikrinti savo ir kitų asmenų prievolių įvykdymo, jų išnuomoti, suteikti panaudos pagrindais ar perduoti jų kitiems asmenims naudotis kitu būdu. Atitinkamos nuostatos nustatytos LR Žemės įstatymo 7 str. 9 d.

Be to, pagal Automobilių kelių juostos naudojimo inžineriniams tinklams kloti bendrųjų taisyklių BT ITK 09, patvirtintu Lietuvos automobilių kelių direkcijos prie Susisiekimo ministerijos generalinio direktoriaus 2009 m. spalio 27 d. įsakymu Nr. V-329, 54 punktą – jeigu teritorijų planavimo dokumentų rengimo metu, o jei jie nerengiami – techninio projekto rengimo metu paaiškėja, kad, laikantis šių taisyklių nuostatų, inžineriniai tinklai neišvengiamai patenka į kelio juostos zoną, tarp kelio valdytojo ir inžinerinių tinklų savininko turi būti sudaroma sutartis. O pagal Taisyklių 56 punktą – inžinerinių tinklų savininkas ar valdytojas kelio juosta naudojasi tik pagal sutartyje numatytas sąlygas ir jokių teisių (nuosavybės ar valdymo) į kelio juostą (jos dalį) neįgyja.

2.13. Naudingosios iškasenos

Bendrojo plano koregavimu įvertinamos naudingųjų iškasenų telkinių teritorijos, kurios patenka į planuojamą teritoriją – rekonstruojamo kelio Nr. 130 aplinką.

Planuojamoje teritorijoje yra išsidėstęs detaliai išžvalgytas molio telkinys ties Išlaužo miesteliu, kuris pagal Valstybinės reikšmės krašto kelio Nr. 130 Kaunas–Prienai–Alytus ruožo nuo 11,60 iki 31,10 km rekonstravimo specialiojo plano sprendinius numatomas kirsti naujos kelio trasos (žr. 2.13.2 pav.).

Remiantis LR Žemės gelmių įstatymu (27 str.), taip pat Specialiųjų žemės naudojimo sąlygų įstatymu (109 str.), detaliai išžvalgytuose naudingųjų iškasenų telkiniuose draudžiama statyti statinius, įrengti įrenginius, tiesti inžinerinius tinklus.

Bendrajame plane įvertinama, kad artimiausiu metu numatoma tikslinti molio telkinio („Išlaužas“, telkinio kodas 1654) ribas, atliekant papildomus tyrimus. Todėl planuojama krašto kelio Nr. 130 teritorija, kuri šiuo metu patenka į naudingųjų iškasenų molio telkinį, turės būti naudojama atsižvegiant į numatomus telkinio ribų patikslinimus. Patikslinus molio telkinio ribas, teritorijos naudojamos pagal aktualią žemės gelmių registro informaciją, neatliekant bendrojo plano koregavimo.



2.13.1 pav. Detaliai išvalgytas molio telkinys „Išlaužas“ (telkinio kodas 1654) (šaltinis: Lietuvos geologijos tarnyba, 2024)



2.13.2 pav. Detaliai išvalgytas molio telkinys „Išlaužas“ (telkinio kodas 1654) Valstybinės reikšmės krašto kelio Nr. 130 Kaunas–Prienai–Alytus ruožo nuo 11,60 iki 31,10 km rekonstravimo specialiajame plane

2.14. Vandenvietės

Bendrojo plano koregavimu įvertinamos vandenviečių teritorijos ir jų apsaugos zonos.

Planuojamos teritorijos aplinkoje yra 2 vandenvietės (ties Strielčiais ir Prienų miestu). Taip pat dalis pietinės planuojamos teritorijos patenka į Prienų vandenvietės apsaugos III-ąją juostą.

Minėtų vandenviečių ir jų apsaugos zonų atžvilgiu nėra numatoma reikšmingesnio teritorijų pertvarkymo, todėl neigiamo poveikio vandenvietėms krašto kelio 130 rekonstrukcijos sprendiniai neturės.

Bendrajame plane įvertinama, kad teritorijoms, patenkančioms į vandenviečių apsaugos zonas yra taikomi Lietuvos Respublikos specialiųjų žemės naudojimo sąlygų įstatymo 106 str. reikalavimai.

Vandenviečių griežto režimo juostoje yra draudžiama bet kokia veikla, tiesiogiai nesusijusi su požeminio vandens paėmimu, gerinimu ir tiekimu.



2.14.1 pav. Vandenvietės ties Strielčiais ir Prienų miestu bei Prienų vandenvietės apsaugos zonos III-oji apsaugos juosta (šaltinis: Lietuvos geologijos tarnyba, 2024)



2.14.2 pav. Kelio rekonstrukcijos sprendiniai ties vandenviete prie Prienų miesto



2.14.3 pav. Kelio rekonstrukcijos sprendiniai ties vandenviete prie Strielčių

PV Evaldas Ramanauskas

GRAFINĖ DALIS

Brėžinys Nr. Kor-1. Koreguojamos teritorijos schema M 1:50 000